

ემანუელ შევალის, ჯულია ბიოტგერის და რაფაელა ჰოლცერის

თავგადასავალი ლაგოდების ტყეში



ილუსტრატორი
ემანუელ შევალის

© 2016 ემანუელ შევალიე, ჯულია ბიოტგერი, რაფაელა ჰოლცერი.
ავტორების ნებართვის გარეშე წიგნის დაბეჭდვა და გავრცელება აკრძალულია.

© 2016 by Emmanuelle Chevallier, Julia Böttger and Raphaëla Holzer. All rights reserved.
This book can not be reprinted, modified and distributed without written permission of Emmanuelle Chevallier, Julia Böttger and Raphaëla Holzer

© 2016 ემანუელ შევალიე.
წიგნში გამოყენებულია ემანუელ შევალიეს ილუსტრაციები. ავტორის ნებართვის გარეშე მათი გამოყენება აკრძალულია.

ნებართვის მისაღებად დაუკავშირდით:

emmanuellechevallier@free.fr
an.julia.boettger@gmail.com
holzer.raphaela@gmail.com

ISBN 978-9941-0-9331-9



დაფინანსებულია ENPARD-ის მიერ
- ევროკავშირის პროგრამა
სოფლისა და სოფლის მეურნეობის
განვითარებისთვის

თავგადასავალი ლაგოდების ტყეში

ემანუელ შევალიე, ჯულია ბიოტგერი და რაფაელა ჰოლცერი
ილუსტრატორი ემანუელ შევალიე

ლაგოდების განვითარების ჯგუფი



ექლავნება ლაგოდების დაცული ტერიტორიების
არაჩვეულებრივ ველურ ბუნებას
და იმ ადამიანებს, რომლებიც ყოველდღიურად
იბრძვიან მის დასაცავად...

-ჩემი დათუნია დაიკარგა! - გაისმა ნინოს შეძახილი.

ნინომ ცოტა ხნის წინ როჭოს ჩანჩქერთან ახლოს, ნაკადულის პირას, დატოვა თავისი სათამაშო დათვი სახელად ტედი. ჩანჩქერი ლაგოდების დაცულ ტერიტორიებზეა. დილით ნინო მშობლებთან ერთად როჭოს ჩანჩქერის ბილიკს გაუყვა სასეირნოდ. წასახემსებლადაც იქვე ჩამოსხდნენ, თან ულამაზესი ხედით ტკბებოდნენ. მალე მზემ დააცხუნა.

ნინომ თავისი დათუნია ნაკადულის პირას წაიყვანა, იფიქრა - სიცხემ შეაწუხა და ცოტა გაგრილდებო. როცა დაბრუნდა, დათუნია იქ აღარ დახვდა. გამქრალიყო.



-ნამდვილად ვიღაცამ წაიყვანა! –

გაიფიქრა ნინომ. იმ ადგილას, სადაც დათუნია დატოვა, ტალახზე უცხო ნაკვალევი შენიშნა.



Spence



-აუცილებლად მივაგნებ ქურდს. შორს ვერ წავიდოდა! -
გაიფიქრა ნინომ.

მტკიცედ გადაწყვიტა, მეგობარი ეპოვა და ტყისკენ
აიღო გეზი. ნელ-ნელა მიდიოდა და ყველაფერს
აკვირდებოდა - იქით ნახევრად შეჭმული კვირტები
დაინახა, აქეთ - ხის ტანიდან ჩამოცვენილი ქერქი
და ექსკრემენტების გროვა.

-აქ შესაძლოა კავკასიური
კეთილშობილი ირემი იყო იქნებ მან
წაიყვანა ჩემი დათუნია! -



გაიფიქრა და სმენად იქცა. სადღაც
ახლოდან უცნაური ხმა მოესმა. ნინო ხმას
მიჰყვა. მოულოდნელად გოგონა გაშლილ მდელოზე აღმოჩნდა.
მართლაც ხარ - ირემი მეორე ირემთან ორთაბრძოლაში იყო
ჩაბმული. ერთმანეთს რქებით ისეთი ხმაურით ეჯახებოდნენ,
ირგვლივ ყურთასმენა არ იყო. ნინომ, რაც შეეძლო, ხმამაღლა
დაუყვირა, რომ როგორმე ხმა მიეწვდინა მოჩხუბარი ირმებისთვის.

-ძვირფასო ქორბუდა ირემო, სათამაშო დათუნიას ვეძებ! ხომ არ
გინახავს? როგორც ვიცი, ქურდს გრძელი თითები და კაუჭა
კლანჭები აქვს. - დაიძახა მან.



გაოცებულმა ირმებმა ორთაბრძოლა
შეწყვიტეს. მაპატიე, პატარა გოგონავ, -
უთხრა ირემმა, - შეხედე ჩვენი ჩლიქების
ნაკვალევს. ჩვენ ნამდვილად არ
ვყოფილვართ. მაგრამ შეგიძლია
ბატკანძერს ჰკითხო! ის ტბასთან ახლოს
ცხოვრობს, იმ მთაზე, სადაც მიწა და ცა
ერთმანეთს ერთვის. მან ყველაფერი იცის,
იმიტომ, რომ მაღლა დაფრინავს და ყველაზე
მახვილი თვალი აქვს.



-კარგი, წავალ ტბასთან. მოვძებნი ბატკანძერს და ვკითხავ, ხომ არ იცის, ვინ წაიღო ჩემი სათამაშო დათუნია. - ჩაილაპარაკა გოგონამ და გზა განაგრძო.

მიდიოდა წინო და ისევ აკვირდებოდა გარემოს. სუროთი დაფარული დიდრონ წიფლის ხეზე კლანჭების ნაკვალევი შენიშნა, მიწაზე კი - სილა მიყრლი ექსკრემენტი.



-ეს ნამდვილად ფოცხვერია! იქნებ მან წაიყვანა ჩემი დათუნია?

უცებ წყაროს მახლობლად უცნაური კნავილი გაისმა. ეს ნამდვილად მამრი ფოცხვერის ხმა იყო, რომელიც მდედრ ფოცხვერს უხმობდა.

წინომ ფოცხვერს მიმართა:

-ძვირფასო ფოცხვერო, ჩემს სათამაშო დათუნიას ვეძებ! ხომ არ გინახავს? ვიცი, რომ ქურდს გრძელი თითები და კაუჭა კლანჭები აქვს.

-მაპატიე, პატარა გოგონავ, შეხედე ჩემი თათების ნაკვალევს! ეს მე არ ვყოფილვარ. მაგრამ შეგიძლია ბატკანძერს ჰკითხო! სწორედ ის ცხოვრობს ტბასთან ახლოს, იმ მთაზე, სადაც მიწა და ცა ერთმანეთს ერთვის. მან ყველაფერი იცის, იმიტომ, რომ ძალიან მაღლა დაფრინავს და ყველაზე მახვილი თვალი აქვს. - მიუგო ფოცხვერმა კრუტუნით.





-როგორც ჩანს, მართლაც მომიწევს ამ
ბატკანძერთან შეხვედრა, - გაიფიქრა ნინომ
და გზა განაგრძო.

რაც უფრო შორს მიდიოდა, მით უფრო დიდი
კლანჭების ნაკვალევს ამჩნევდა ხეებზე. არც
ჭიანჭველების გადათელილი ბუდეები
და ის ექსკრემენტი დარჩენია
შეუმჩნეველი, რომელიც
მცენარეთა თესლებითა და
ფოთლების ნარჩენებით იყო სავსე.



-ეს ხომ მურა დათვია! იქნებ მან წაიყვანა
ჩემი დათუნია? - გაიფიქრა გოგონამ.

ბუნაგიდან ხმადაბალი ბურდღუნის მოესმა.

-აი, თურმე სად ყოფილა! - ნინო ფრთხილად შეძვრა ბუნაგში.
-ძვირფასო მურა დათვო, ჩემს დათუნიას ვეძებ. ხომ არ გინახავს?
ჩურჩულით ჰკითხა დათვს. შემკრთალმა გოგონამ თან დაამატა
ვიცი, რომ ქურდს გრძელი თითები და კაუჭა კლანჭები აქვს. -

-მაპატიე პატარა გოგონავ, - აბურდღუნდა კეთილი დათვი, -
შეხედე ჩემი ტორების ნაკვალევს! აბა, ეს მე როგორ ვიქნებოდდი.
მაგრამ შეგიძლია ბატკანძერს ჰკითხო! სწორედ ის ცხოვრობს
ტბასთან ახლოს, იმ მთაზე, სადაც მიწა და ცა ერთმანეთს ერთვის.
მან ყველაფერი იცის, იმიტომ, რომ მაღლა დაფრინავს და ყველაზე
მახვილი თვალი აქვს.





James

ნინო ისევ ტბისკენ მიმავალ ბილიკს დაადგა. უცებ ტყე დამთავრდა და გოგონა გაშლილ მინდორზე აღმოჩნდა.

-ტბა შორს აღარ უნდა იყოს!

- გაიფიქრა მან.

უეცრად ბილიკზე თხილის ფორმის პატარა ექსკრემენტებს მოჰკრა თვალი, ხოლო ბუჩქებზე ყავისფერი ბეწვი შენიშნა.

-აღმოსავლეთ კავკასიური ჯიხვი!

იქნებ სწორედ მან წაიყვანა ჩემი დათუნია?



კლდის პირს რომ მიუახლოვდა, ნინოს ქვემოთ ჩაცვენილი ქვების ექო მოესმა. პირქვე დაწვა და დაბლა ჩაიხედა. ამაყი ჯიხვი მოკუნტრუმობდა მისკენ

-ძვირფასო ჯიხვო, ჩემს სათამაშო დათუნიას ვეძებ. ხომ არ დაგინახავს? მხოლოდ ის ვიცი, რომ ქურდს გრძელი თითები და კაუჭა კლანჭები აქვს. დასძინა ნინომ



-მაპატიე, პატარა გოგონავ, - ამოსძახა ჯიხვმა - შეხედე ჩემი ჩლიქების ნაკვალევს. მე როგორ ვიქნებოდი! მაგრამ შეგიძლია ბატკანძერს ჰკითხო! სწორედ ის ცხოვრობს ტბასთან ახლოს იმ მთაზე, სადაც მიწა ცას ერთვის. მან ყველაფერი იცის, იმიტომ, რომ მაღლა დაფრინავს და ყველაზე მახვილი თვალი აქვს.



როგორც იქნა, ნინომ ტბას მიაღწია. ტბა მშვიდად ლივლივებდა მოციმციმე ვარსკვლავების შუქზე

-რა სილამაზეა! - გაიფიქრა ნინომ და ტბას მიუახლოვდა, მოულოდნელად მიწაზე მიმოფანტულ ძვლებს წამოჰკრა ფეხი. იქაურობა კარგად რომ დაათვალიერა, ბევრი მოგრძო ფორმის ექსკრემენტი აღმოაჩინა, რომელიც ბეწვს შეიცავდა.



-მგლები! იქნებ სწორედ მათ წაიყვანეს ჩემი დათუნია? - გაფიქრება ვერ მოასწრო გოგონამ, რომ მგლების ყმუილიც შემოესმა.

ნინოს, ცოტა არ იყოს, შეეშინდა, მაგრამ იცოდა, რომ მგლები არც ისეთი ცუდები არიან, როგორც ყველას ჰგონია. ამიტომაც გაბედულად მიჰყვა ყმუილის ხმას. აი ისინიც - ტბასთან ისხდნენ და ცას შეჰყმუოდნენ.

-ძვირფასო მგლებო, ჩემს სათამაშო დათუნიას ვეძებ. თქვენ ხომ არ დაგინახავთ? ვიცი, რომ ქურდს გრძელი თითები და კაუჭა კლანჭები აქვს.

-ვწუხვართ, პატარა გოგონავ, მაგრამ შეხედე ჩვენი თათების ნაკვალევს! ჩვენ არ ვყოფილვართ, - აყმუვლდნენ მგლები ერთხმად.



მერე მგლების მეთაურმა ერთ-ერთი მთის მწვერვალისკენ გაიხედა და ნინოს უთხრა:

-მმ! შეგიძლია ბატკანძერს ჰკითხო! სწორედ ის ცხოვრობს ტბასთან ახლოს იმ მთაზე, სადაც მიწა ცას ერთვის. მან ყველაფერი იცის, იმიტომ, რომ მალლა დაფრინავს და ყველაზე მახვილი თვალი აქვს. -



უკვე ძალიან გვიანი იყო. ნინო, ცოტა არ იყოს დაიღალა. თუმცა, რომ ახსენდებოდა, თავისი სათამაშო დათუნიას გარეშე უნდა დაეძინა, მცისვე ფხიზლდებოდა.

გოგონა კლდისკენ მიმავალ გზას დაადგა. როგორც იქნა, მწვერვალს მიაღწია და ბატკანძერის ბუდესაც მიაგნო. ბუდე ქვიან, შემადღებულ ადგილზე იყო, ძალიან მაღლა, ღრუბლებით გარშემორტყმული.

-აი, სად ერთვის მიწა და ცა ერთმანეთს! - გაიფიქრა ნინომ შემდეგ ძალიან ფრთხილად აცოცდა ბუდისაკენ.

ბუდეში უზარმაზარი ბატკანძერი დაუხვდა - რომელიც კვერცხებზე იჯდა. ნინომ გაოცებისგან ძლივს ამოილულულა:

-ძვირფასო ბატკანძერო ბოდიშს გიხდი რომ ძილს გიფრთხოვ, მაგრამ ჩემს სათამაშო დათუნიას ვეძებ. ტყის ბინადართაგან ერთ, ერთმა წაიყვანა. ყველამ მირჩია, შენთან მოსვლა მითხრეს, თურმე ზემოდან ლაგოდების მთელ ტყეს ხედავ.

ხომ არ იცი, ვის შეიძლებოდა, წაეყვანა ჩემი სათამაშო დათუნია?





ბატკანძერი ჯერ
დუმდა, უხმოდ შეჰყურებდა
გოგონას თავისი ღრმა, ქარვისფერი
თვალებით. ერთხანს დაიმორცხვა,
თავი დახარა და .თქვა:

-მაპატიე, პატარა გოგონავ. შენთან ბოდიში მაქვს მოსახდელი. მე
ავიღე შენი სათამაშო დათუნია. მოვიწყინე, ვიდრე ჩემი კვერცხებიდან
ბარტყები გამოიჩეკებიან, თავს მარტოსულად ვგრძნობ. არ უნდა
წამომეღო. შეგიძლია უკან დაიბრუნო!

ნინომ ისე გაიხარა დათუნის დანახავით, რომ მაშინვე გულში ჩაიკრა.

თუმცა ბატკანძერი შეებრაღა - თვითონ ხომ ბევრი მეგობარი ჰყავდა, ვისთანაც შეეძლო თამაში.
გადაწყვიტა, თავისი დათუნია ბატკანძერისთვის დაეტოვებინა და სათამაშო დათუნია ბუდეში დააბრუნა.


-შენი იყოს. შეგიძლია დაიტოვო, ძვირფასო ბატკანძერო! ვხედავ, რომ მეგობარი გჭირდება.

- დიდი მადლობა, ნინო! - შენ მართლაც განსაკუთრებული გოგონა ხარ. ბატკანძერმა დადლილი გოგონა ზურგზე შეისვა და მშობლებთან დააბრუნა





Janne



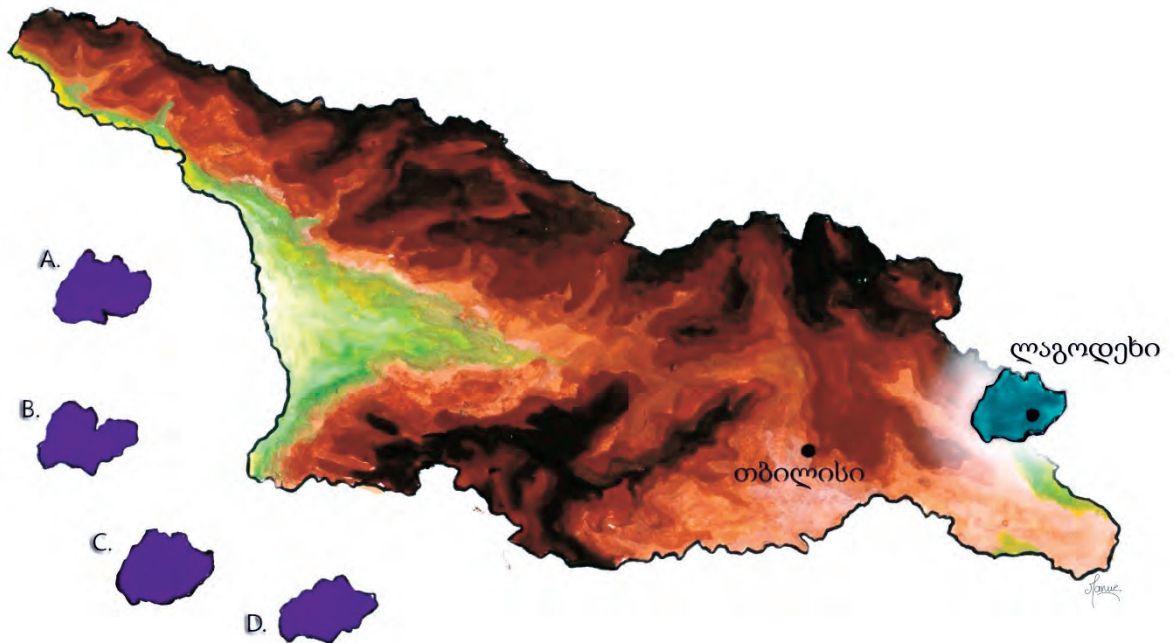
ახლა კი შენი ჯერია!
აღმოაჩინე ლაგოდების
დაცული ტერიტორიები
ნინოსთან ერთად...

ეს საქართველოს რუკაა. ნახე, რა დიდია ეს ქვეყანა ლაგოდეხის
მხარესთან შედარებით (ლურჯ ფერში)!

შენ ხედავ მის გამოსახულებას ჩრდილო-აღმოსავლეთ
საქართველოში, რომელიც დიდი კავკასიონის სამხრეთ
ფერდობებზე არის განფენილი და რუსეთის ფედერაციას და
აზერბაიჯანს ესაზღვრება.

შეგიძლია, დაეხმარო ნინოს იმ ფორმის პოვნაში, რომელიც
ლაგოდეხის ტერიტორიას შეესაბამება?

აირჩიე A, B, C ან D და მიუსადაგე ლაგოდეხის ფორმას. შემოხაზე
სწორი პასუხი!



ნინო, როგორც იქნა, ჩავიდა ქალაქ ლაგოდეხში!
ახლა მას ავტოსადგურიდან ლაგოდეხის დაცული ტერიტორიების
შესასვლელამდე სურს მისვლა.

შეგიძლია დაეხმარო მას, გაიკვლიოს
გზა ქალაქ ლაგოდეხის ქუჩებში?

გზად შეიძლება ბაზარი 🍎,
ცენტრალური მოედანი 🏰,
მუზეუმი 🏛️
ან ტაძარი 🗼
შეგხვდეს.

გაავლე ხაზი
ავტოსადგურიდან
ლაგოდეხის
ნაკრძალის
შესასვლელამდე 🌳 .

მაგრამ ფრთხილად - იმ
ქუჩებზე შესვლა,
რომლებიც ამ 🚫
ნიშნითაა აღნიშნული,
აკრძალულია.



გილოცავთ! წინომ მიაღწია ლაგოდების დაცული
ტერიტორიების საინფორმაციო ცენტრს. აქ ის შეიტყობს, რომ
ლაგოდების დაცული ტერიტორიები სტუმრებს ხუთ ეკო
ტურისტულ ბილიკს სთავაზობს.

ლურჯად დაფერილი ბილიკი როჭოს ჩანჩქერის
მიმართულებით მიმავალი ბილიკია. სწორედ ის, სადაც თავისი
სათამაშო დათუნია დაკარგა!

ვარდისფრად დაფერილი შავი კლდეების ტბისკენ მიმავალი
ბილიკია. ის ბილიკი, სადაც ის თავის მეგობარ ბატკანძერს შეხვდა.

წითელი ბილიკი უფრო დიდი ჩანჩქერის, წინოსხევისაკენ
ჩანჩქერისკენ მიდის.

ნარინჯისფერ ბილიკს, მაჭის ციხისკენ მივყავართ.

მოკლე ყვითელი ბილიკი ბუნების შემეცნებითი ბილიკია,
რომელიც, ადმინისტრაციული შენობის მახლობლად მდებარეობს.



რთულია არჩევანის გაკეთება. ასე რომ, მოდი ყველა მოვსინჯოთ!

პირველი ლაშქრობისთვის ნინომ როჭოს ჩანჩქერისკენ მიმავალ
ბილიკი აარჩია. ის ადმინისტრაციის შენობაში მიდის და
რეინჯერებს ეუბნება ამის შესახებ.

რეინჯერები აფრთხილებენ გოგონას:

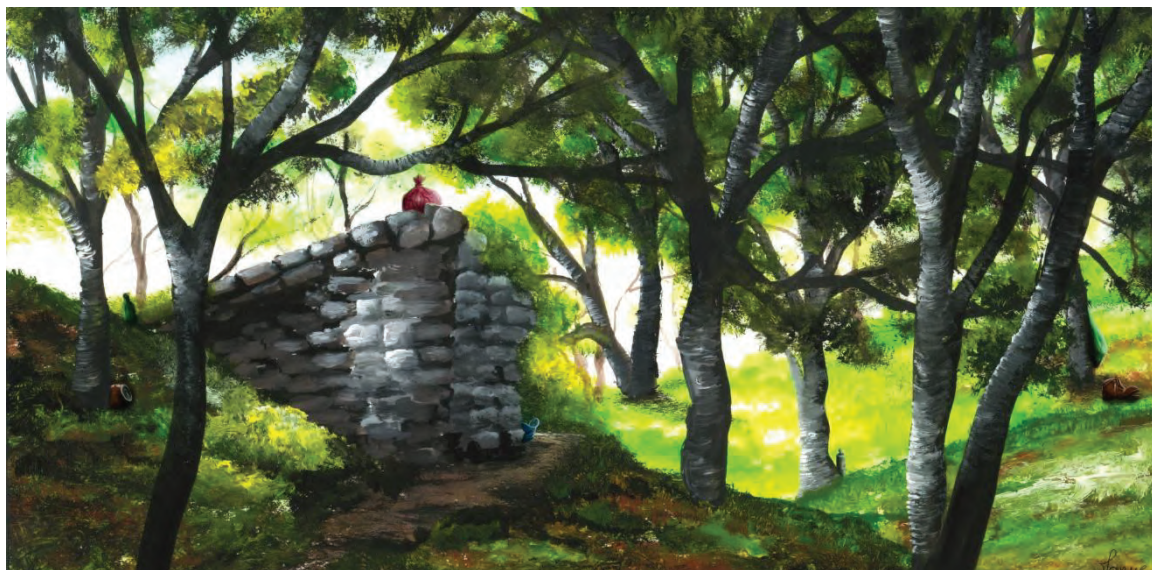
-ბილიკის ბოლო ძალიან ციცაბოა! ბევრ ნივთს ნუ წაიღებ!

ამ 10 ნივთიდან შემოხაზე 4, რომელიც ნინომ თან უნდა წაიღოს!



ახლა კი ნინომ მაჭის ციხის ბილიკი აირჩია. მან მთელი გზა
ცხენით გაიარა! ახლა ის ტყეში დამალულ ციხის გალავანთან
დგას... ძალიან ლამაზია.

თუმცა, მოიცა! არ ფიქრობ, რომ ის ადმინისტრაციის შენობაში
დაკიდებული სურათისაგან ცოტა განსხვავებდება?



*იპოვე და შემოხაზე შვიდი განსხვავება ორ სურათს შორის.
მინიშნება: როგორც ჩანს, გზაზე ვიღაცას ნაგავი დაუტოვებია...*

ნინო თავის მეგობარ ბატკანძერს გზად ნანახ
ნაგავზე ესაუბრა.



-ეს ნაგავი ჩვენთვისაც
და დედამიწისთვისაც საწამლაგია.
მის გაქრობას ძალიან დიდი დრო სჭირდება. არ გჯერა?
მაშინ შენ თვითონ ჩაატარე პატარა ექსპერიმენტი: აილე
ვაშლი, ჩაის ტომსიკა და პოლიეთილენის პარკი და ჩაფალი
მიწით სავსე ქოთანში. ოთხი კვირის შემდეგ ნახე -
რა დაემართება თითოეულ მათგანს.
გპირდები, რომ გაოცდები!



თუ გაინტერესებს, რა ემართება ბუნებაში დატოვებულ ნაგავს,
შეგიძლია სთხოვო მშობლებს, ჩაატარონ ბატკანძერის
ექსპერიმენტი შენთან ერთად.
მოდით ვნახოთ, რა მოხდება!

ახლა ძალიან ცხელა! ნინომ გადაწყვიტა უფრო დიდ, ნინოსხევის
ჩანჩქერზე წავიდეს. თანაც, როგორ ჰგავს მის სახელს! იქნებ
მოახერხოს სუფთა წყალში ბანაობა... მაგრამ შეხედე, ის პირველი
არაა, ვინც ამ ადგილას მოვიდა! ტალახზე ბევრი ნაკვალევი
დატოვებული.

*ყურადღებით გაჰყევი თითოეულ ხაზს, რომ გაარკვიო, რომელი
ნაკვალევი ეკუთვნის დათვს, მგელსა და ფოცხვერს!*



ნინომ ბევრი რამ ისწავლა ბუნებისა და ლაშქრობის შესახებ და გრძნობს, რომ მზადაა, შავი კლდის ტბისაკენ მიმავალ სამდღიან ბილიკს გაუყვეს. ეს არც ისე რთულია, რადგან ბილიკი მარკირებულია. თუმცა უკან, ადამინისტრაციული შენობისაკენ დაბრუნებისას უეცრად უცნაური ხმა მოესმა და ბილიკიდან გადაუხვია.

- ო, არა! ნუთუ დაიკარგა!



საბედნიეროდ, რეინჯერები ყოველთვის აქ არიან და მოლაშქრეებს ეხმარებიან. ერთ-ერთმა ნინოს ხმა გაიგონა და ბილიკზე დააბრუნა.

რეინჯერების ამოცნობა ადვილია. მათ მწვანე უნიფორმა აცვიათ, რომელსაც საქართველოს ეროვნული პარკების ემბლემა ამშვენებს.

გააფერადე
რეინჯერის
ეს ნახატი!

ამდენმა სიარულმა ძალიან დაღალა. წინოს ახლა რამე უფრო
მარტივის გაკეთება სურს. მოდი მივყვეთ საბავშვო ბუნების
შემეცნებით ბილიკს!

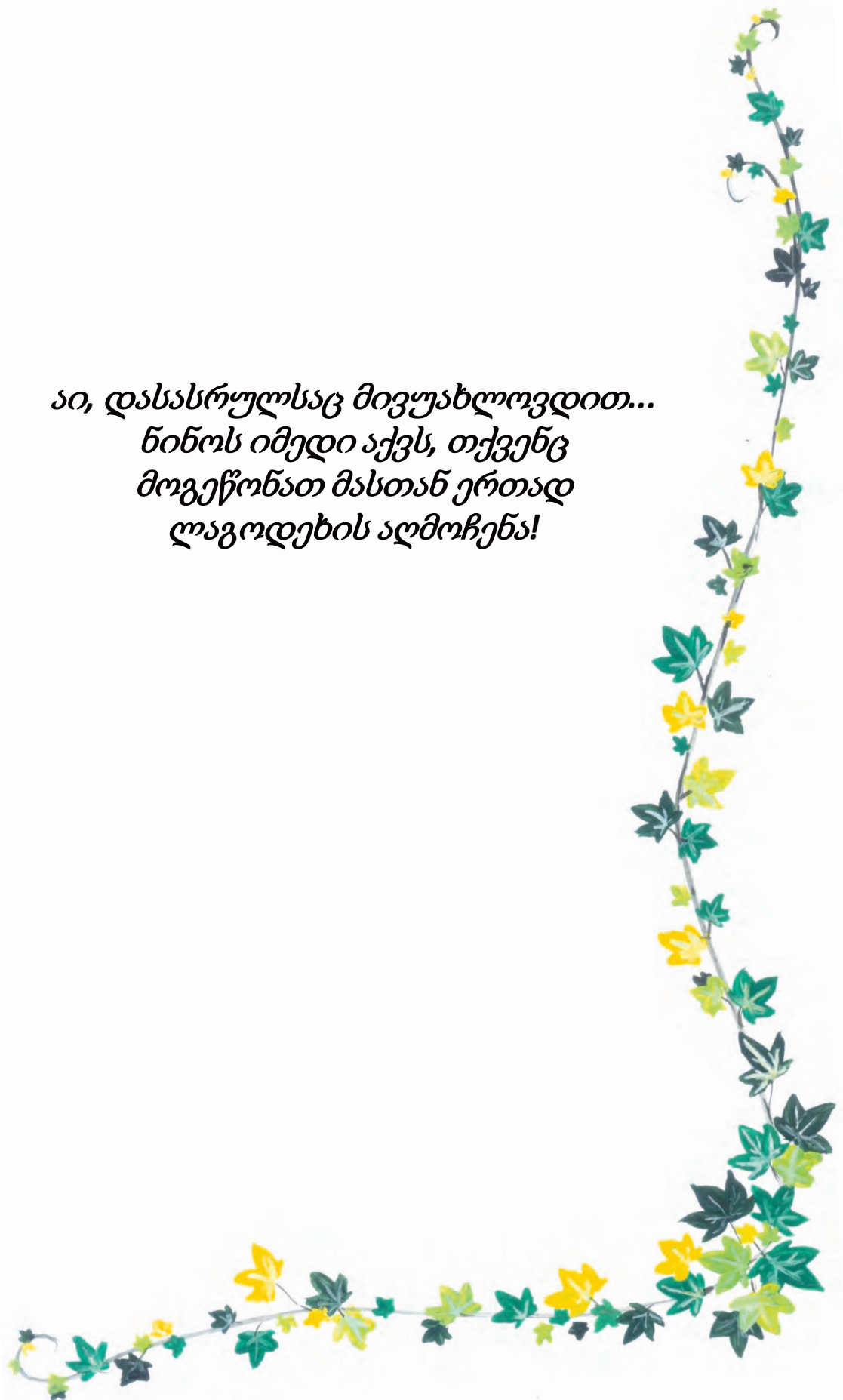
ხედავ ამ ხმელ ხეებს - ფულუროებითა და
მოტეხილი ტოტებით? ზოგიერთი
ახალს გავს, ზოგი კი - დიდი ხნის
გამხმარი და დამტვრეულია.

მართალია, ისინი არც ისე
კარგად გამოიყურებიან,
მაგრამ ტყისთვის ძალიან
დიდი მნიშვნელობა აქვთ!
ისინი სახლის მაგივრობას
უწევენ ასობით მცენარეს,
სოკოსა და ცხოველთა
სახეობას.

იპოვე და
შემოხაზე
სურათზე 10
ფაუნის
წარმომადგე
ნელი:

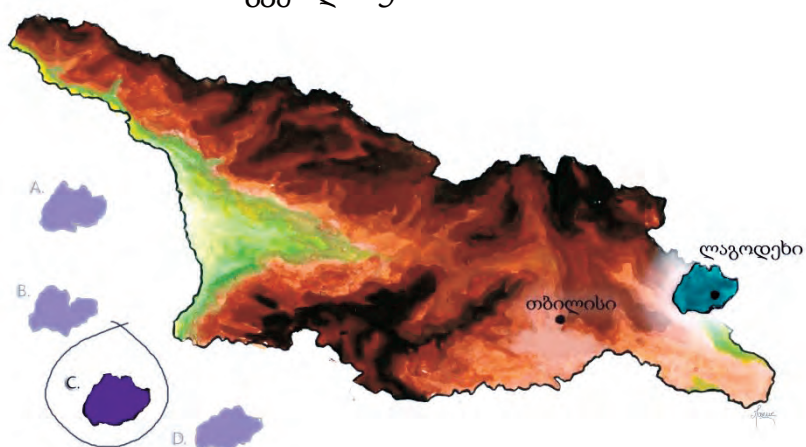
ციყვი,
ძილგუდა,
გარეული კატა,
ბუ, ღამურა,
კოდალა,
თაგვი, ხოჭო,
ორი ბზიკი და
ჭიანჭველების
კოლონია.

აი, დასასრულსაც მივუახლოვდით...
ნინოს იმედი აქვს, თქვენც
მოგეწონათ მასთან ერთად
ლაგოდების აღმოჩენა!



აქ თქვენ შეგიძლიათ თამაშების პასუხების პოვნა:

გვერდი 19



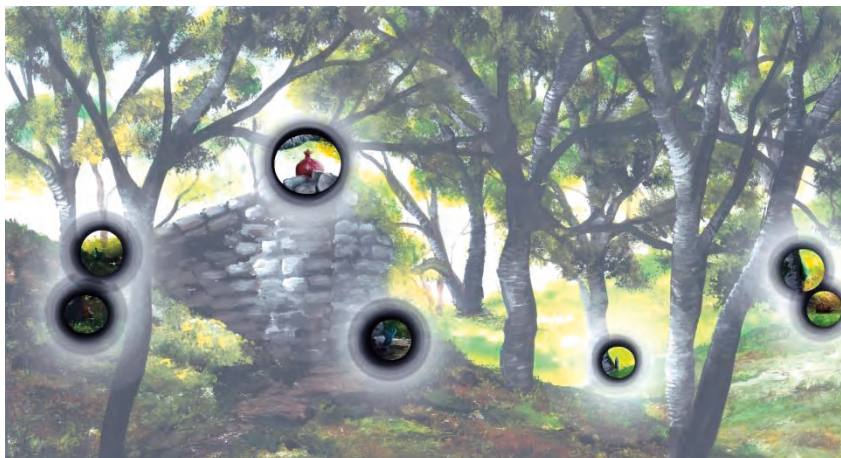
გვერდი 20



გვერდი 22



გვერდი 23



გვერდი 24

4 კვირის შემდეგ შეამჩნევ, რომ ვაშლი მთლიანად გამქრალია. ჩაის
ტომსიკასაც რომ იგივე დაემართოს, ამისათვის კიდევ სამი თვეა საჭირო.
პოლიეთილენის პარკის გაქრობას კი 400 წელი დასჭირდება.

გვერდი 25



გვერდი 27



.....

.....

.....

.....

.....

.....

.....

.....

.....

.....

.....

.....

.....

.....

.....

.....

.....

.....

.....

.....

.....

.....

.....

.....

.....

.....

.....

.....

.....

.....

.....

.....

.....

.....

.....

.....

.....

.....

.....

.....

.....

.....

.....

.....

.....

.....

.....

.....

.....

.....

.....

დიდი მადლობა ყველას ვინც ამ პროექტის განხორციელებაში დაგვეხმარა.

ლაგოდების განვითარების ჯგუფს (LAG), რომლებიც ზრუნავენ თავისი მუნიციპალიტეტის განვითარებაზე. CARE International-ის წარმომადგენლებს, იმისათვის რომ შესაძლებელი გახადეს ამ პროექტის განხორციელება.

ლაგოდების დაცული ტერიტორიების ადმინისტრაციის თანამშრომლებს და განსაკუთრებით კი გიორგი სულამანიძეს, თეა შალვაშვილს და ალექსანდრე ლოლაძეს, რომლებიც თავიდანვე გვეხმარებოდნენ და თავდადებით ემსახურებიან ლაგოდების ულამაზესი ბუნების დაცვას.

ნიკოლ მაურიუს, ჯეფ მორსკის, ანტონია არგენტიეს, ალექსანდრე კორფს და პარი ლუდინს, მანანა შავლაშვილს და თამარ რევაყიშვილს, რომლებმაც წაიკითხეს ჩვენი მოთხოვნა და მოგვცეს რჩევები.

და ბოლოს, ჩვენს ოჯახებს და ყველას, ვინც მხარს გვიჭერდა საქართველოში და მთელს მსოფლიოში და რომელთა სახელებიც აქ არ გვიხსენებია.



დაფინანსებულია ENPARD-ის მიერ
- ევროკავშირის პროგრამა
სოფლისა და სოფლის მეურნეობის
განვითარებისთვის



ONE EUROPE
ONE WORLD!

ეს წიგნი შეიქმნა ლაგოდების ნაკრძალში სტაჟირების დროს და ვერ შეიქმნებოდა ASA-სა და GLEN-GeCo-ს (Global Learning Education Network/ გლობალური სწავლებისა და განათლების ქსელი) წევრების თავდადებული შრომის გარეშე.



ჩემი დათუნია დაიკარგა! - გაისმა ნინოს შეძახილი.

მაგრამ შეხედეთ! ქურდს ნაკვალევი
დაუტოვებია.
სწორედ ასე იწყება ნინოს
სათავგადასავლო მოგზაურობა მეგობრის
საპოვნელად. შეაბიჯეთ ლაგოდების
დაცული ტერიტორიების მისტიურ ტყეში
და მიჰყევით ბილიკებს ნინოსთან ერთად.

შეხვდით ცხოველებს
და აღმოაჩინეთ
ლაგოდების
საოცრებები.
დათუნია
შეიძლება
ძალიან შორს
იყოს...

